

# MEMÒRIA

**Memòria de la intervenció  
arqueològica l'Avinguda de Madrid, 107-109/  
Carrer Comandant Benítez, 2-4.  
Districte de les Corts.  
(Barcelona, Barcelonès).  
Codi: 127/16**

**Expedient:  
R/N 470 K121 N-B-2016-1-19589**

Dates de la intervenció: del 21 de novembre al 9 de desembre de 2016

Autor:

Francesc Antequera Devesa

Data de lliurament: desembre de 2016

Francesc Antequera Devesa  
C/Cartellà 75 3-1  
08031 Barcelona  
Telf: 607816995/934297016  
francesc.antequera@gmail.com

## ÍNDEX

### FITXA TÈCNICA

1.- INTRODUCCIÓ .....	4
2.- SITUACIÓ GEOGRÀFICA.....	6
3.- MARC HISTÒRIC.....	9
4.- ANTECEDENTS.....	13
5.- METODOLOGIA .....	15
6.- DESCRIPCIÓ DELS TREBALLS REALITZATS I RESULTATS OBTINGUTS.....	17
7.- CONCLUSIONS.....	24

### BIBLIOGRAFIA

### PLANIMETRIA

### INVENTARI FOTOGRÀFIC

## **FITXA TÈCNICA**

**Nom de la intervenció:** Avinguda de Madrid, 107-109/Carrer Comandant Benítez, 2-4 (Districte de les Corts de la ciutat de Barcelona, Barcelonès).

**Nº de referència de la resolució:** R/N 470 K121 N-B-2016-1-19589

**Municipi:** Barcelona

**Comarca:** Barcelonès

**Coordenades UTM:**

- UTM 31N/ETRS89 X: 427102.8 m; Y: 4581201.5 m

**Alçada sobre el nivell del mar:** 39,03-38,18 metres.

**Tipus d'intervenció :** Preventiva.

**Tipus d'activitat :** Seguiment arqueològic.

**Cronologia:** Contemporània.

**Dates d'execució:** Del 21 de novembre al 9 de desembre de 2016.

**Promotor:** Aigües de Barcelona.

**Directors/es:** Francesc Antequera Devesa.

**Redactors/es de la memòria:** Francesc Antequera Devesa.

**Paraules clau:** Canalització d'aigües, resultats negatius arqueològicament.

**Resum:** La intervenció va consistir en el seguiment arqueològic de la realització de rases per a la col·locació de noves canonades del servei d'aigües

de Barcelona. En el decurs de la intervenció arqueològica no es van detectar ni restes ni estrats arqueològics.

## 1.- INTRODUCCIÓ

Aquesta memòria presenta els resultats i les conclusions de la intervenció arqueològica que s'ha dut a terme a l'Avinguda de Madrid, 107-109/Carrer Comandant Benítez, 2-4 al Districte de les Corts de Barcelona.

L'actuació arqueològica ha estat motivada per la instal·lació de noves línies de canonades d'aigües en el subsòl d'aquest indret per part d'Aigües de Barcelona.

La present intervenció ha consistit en el control arqueològic de l'obertura de les rases per encabir les noves canonades. Així mateix, també s'ha realitzat el corresponent control arqueològic del rebaix per localitzar i anul·lar una vàlvula. En total, s'han obert uns 90 metres de rasa d'una fondària d'entre 0,80 i 0,90 metres i una amplada d'entre 0,40 i 0,60 metres.

L'objectiu que es plantejava era determinar la possible presència de restes arqueològiques en aquest punt. En concret, del Mas Pagès. Aquest, era una de les propietats que el monestir de Sant Cugat del Vallès tenia en el terme de les Corts de Sarrià. El 1560 n'era el seu propietari Pere Montserrat. Un segle més tard, el domini mitjà d'aquest mas romania en poder de Felip de Vilana el qual l'havia establert a la família Timbodi, els quals el sotsestabliren a favor de Francesc Pagès. El 1738 els Pagès vengueren la dita finca a Gertrudis Senillosa. Actualment, però, ja no en queda cap resta dempeus. Com veurem més endavant, aquesta intervenció no ha documentat restes d'aquest mas ni de cap resta arqueològica.

La direcció de la intervenció arqueològica ha anat a càrrec de l'arqueòleg Francesc Antequera Devesa d'acord amb la corresponent autorització de la Direcció General de Patrimoni Cultural de la Generalitat de Catalunya amb número d'expedient R/N 470 K121 N-B-2016-1-19589 i signada el 18 de novembre de 2016, la qual autoritza els esmentats treballs que es van realitzar entre el 21 de novembre i 9 de desembre de 2016.

La intervenció ha estat encarregada i finançada per Aigües de Barcelona.

El projecte i la supervisió dels treballs han estat realitzats pel Servei d'Arqueologia de Barcelona, que ha enregistrat aquesta intervenció amb el codi **127/16**.

## 2.- SITUACIÓ GEOGRÀFICA

La intervenció arqueològica que ens ocupa es troba situada al Districte de les Corts, al marge SE del barri de la Maternitat i Sant Ramon als primers números del carrer del Comandant Benítez i a l'Avinguda de Madrid davant la parròquia de Santa Tecla.

Les coordenades UTM de l'indret són:

- UTM 31N/ETRS89 X: 427102.8 m; Y: 4581201.5 m

La cota de carrer on s'ha realitzat la intervenció es troba entre 39,74 i 38,18 metres.



Situació de la intervenció



Situació de la intervenció

La ciutat de Barcelona es situa geogràficament dins el Pla de Barcelona. Aquest és limitat al NW per la Serralada de Collserola, i a migjorn, per la falla que segueix, ran de mar, des de Garraf i el turó de Montjuïc que és el punt més elevat fins el turó de Montgat, més enllà del Besós.

La falla, originada al moment de la fractura del Massís Catalano-Balear, dibuixa el que, a grans trets, havia de ser la costa catalana. Per això, el pla inclinat del peu de Collserola és de basament paleozoic i d'estructura tabular, havent estat afectat per tots els moviments orogènics alpins. En el miocè i el pliocè, damunt del sòcol paleozoic se sedimentaren dipòsits marins, dels quals són testimonis el seguit de turons anomenats anteriorment. En el Pla, que des de Collserola va baixant suaument i d'una manera regular, en el punt de contacte entre la Ciutat Vella i l'Eixample, es produeix una ruptura de continuïtat amb la presència d'un salt o esglaó visible en la morfologia urbana. De l'esglaó cap a mar ja no hi ha sòcol de llicorella ni de granit, sinó un mantell al·luvial format per les aportacions de les rieres, dels torrents, dels deltes dels rius veïnals i el corrent litoral.

Així doncs, el Pla es pot dividir en tres sectors: El Pla inclinat, els turons arran de mar, i el pla de baix, que correspondria a la zona compresa entre l'esglaó i el mar. En aquest sector hi dominen materials al·luvials més fins aportats per



rieres, torrents i les aigües d'escorrentiu que baixen de la serra i, també, dels corrents marins.

### 3.- MARC HISTÒRIC

L'actual districte de les Corts és configurat per tres barris: el de les Corts, el de la Maternitat i Sant Ramón i el de Pedralbes. Com hem comentat, la nostra intervenció es situa en l'extrem SE del barri de la Maternitat i Sant Ramon. Aquest nom compost prové de la Casa de la Maternitat i Expòsits construïda en diferents fases (1889-1957) per la Diputació de Barcelona i per la parròquia de Sant Ramon Nonat, d'estil neoromànic construïda entre 1925 i 1935 per Enric Sagnier i Villavecchia.

Pel que fa al districte de les Corts, cal dir que es documenten evidències de presència humana ja en època prehistòrica. En aquest sentit cal mencionar la troballa d'una destrat de basalt al carrer Jordi Girona 2-16 l'any 1954 en el decurs de la construcció d'un bloc de pisos.

En època ibèrica, també es constata ocupació en aquest territori com així ho indiquen les restes localitzades en el monestir de Pedralbes, a Can Sòl de Baix, i a Can Batllori. En el primer dels casos, en una intervenció realitzada entre l'any 2010 i 2011 per l'arqueòleg Josep Cruells es van documentar tres sitges que, atenent el material ceràmic recuperat, se situen cronològicament en època protohistòrica o als primers estadis del període ibèric (Cruells 2011). Als antics terrenys de la masia de Can Sòl de Baix situats a l'avinguda de Madrid, entre la Gran Via de Carles III i el carrer Lluçà (abans Torrent de Perales), el Sr. Llibert Piera, l'any 1963, localitzà ceràmiques ibèriques i romanes (Piera 1993). Finalment, a Can Batllori, situat entre els carrers Numància, Caravel·la la Niña, el carrer Nau Santa Maria i l'avinguda Diagonal, l'investigador Llibert Piera, localitzà l'any 1962 quatre sitges excavades al terra i seccionades verticalment en fer-se un gran rebaix. Els materials arqueològics trobats entre les terres que omplien tres d'aquestes sitges (ja que una es va trobar buida), van permetre datar el moment d'abandó cap al segle I aC., donada la presència de ceràmiques de vernís negre campaniana dels tipus B i A tardà, dins d'un context de terrissa ibèrica pintada (*kalathos*), llisa i vasets grisos troncocònics. També es detectaren diversos materials escampats per la superfície de tot el

solar, com ara una pedra de molí, una vora d'un vas ibèric (*kalathos*) decorat amb línies paral·leles obliqües pintades i un fragment de ceràmica sigil·lada sudgàlica decorada. Davant l'amenaça de destrucció del jaciment, l'any 1970 el Grup de Recerques Arqueològiques del Centre Excursionista 'Els Blaus' de Sarrià, sota la direcció d'Isabel Rodà i J. O. Granados (Museu d'Història de la Ciutat) inicià una excavació arqueològica. En primer lloc s'excavaren les tres sitges descobertes l'any 1962 per Llibert Piera. Els materials arqueològics recuperats permeteren datar el moment d'amortització cap al segle I aC. Aquestes sitges eren perfectament visibles, doncs el seu perfil es retallava en un massís de terra deixat per la separació dels dos camps de cultiu, al rebaixar uns tres metres el nivell. Aquest tall practicat va destruir aproximadament la meitat de les tres sitges. A banda de les sitges, també es localitzaren restes d'època romana.

Cal pensar que en època ibèrica, en l'espai que ocupa actualment el districte de les Corts hi deuria haver alguns assentaments ibèrics rurals al pla dependents dels poblats situats en les zones més elevades com el de Montjuïc o el del Turó de la Rovira.

Pel que fa a l'època romana, cal mencionar també tres punts amb restes d'aquest període. Al monestir de Pedralbes també es van recuperar fragments ceràmics d'època romana provinents d'un estrat de sorres i llims de naturalesa al·luvial (Cruells 2011).

A Can Batllori, en el decurs de la intervenció realitzada l'any 1970, es localitzà les restes d'un paviment d'*opus signinum*, emmarcat per dos murs i part del *caldarium* d'unes termes d'època imperial. També s'exhumaren restes molt degradades d'un paviment d'*opus signinum* que servia com a suport d'un mosaic. A més, es van localitzar parets molt segmentades que s'enllaçaven amb les del *caldarium* i que delimitaven un petit receptacle rectangular que, en principi, semblava arrasat a nivell dels fonaments per quedar sota el paviment. L'octubre de l'any 1981 s'inicià una nova intervenció arqueològica preventiva motivada per la construcció d'uns blocs d'habitatges. En aquesta ocasió es va

exhumar una instal·lació de 12 *dolia*, i restes d'altres fins un total de 20. També es va localitzar un mur i part d'altres que conjuntament configuren dues habitacions o dependències d'una casa i part del conjunt termal documentat l'any 1970, així com un dipòsit de la seva conducció de desaigües. Totes aquestes restes ens indiquen clarament la presència d'una vil·la romana en aquest indret.

També cal mencionar la troballa d'enterraments a la Travessera de les Corts entre el carrer Galileu i Joan Güell. Aquí, l'any 1959 en el decurs de l'obertura d'una rasa per la companyia d'aigües quedaren al descobert un grup d'enterraments d'inhumació. La rasa feia 98 metres de llarg i poc més de dos metres de profunditat. En el moment de fer la descoberta ja s'havien obert 20 metres de rasa amb la consegüent destrucció de moltes de les sepultures. Varen ser localitzades i descrites en planta 15 inhumacions, sis de les quals s'excavaren. De les sis tombes que van poder excavar-se, dues d'elles tenien aixovar que permeté, precisar la seva datació, entre els segles I i III dC. La tipologia de les sepultures incloïa les cobertes de *tegula* a doble vessant, en forma de caixa, cobertes amb una simple filera de *tegula* i simples fosses excavades al terra.

El paisatge de les Corts en època romana era fonamentalment de caire agrícola amb diferents explotacions (vil·les) disseminades pel territori i travessat per la via Francisca, posteriorment anomenada via Morisca, que transitava per l'actual traçat de la Travessera de les Corts.

El territori de les Corts durant l'edat mitjana tenia una extensió considerable; per contra, la seva població al llarg de l'edat mitjana i moderna era reduïda. La primera menció documental que es té de les Corts data del 1066. Sembla que feia referència a les grans quadres o corts que pertanyien a Sarrià. Les Corts s'estenia des del Puig d'Ossa (Sant Pere Màrtir) fins a l'Olivera Rodona (barri de Can Batlló, on actualment hi ha l'Escola Industrial). Els seus límits han sofert variacions al llarg de la història. El territori de les Corts comprenia tot un seguit d'establiments rurals dispersos (masies) que, en els seus orígens, havien estat

petites explotacions familiars propietat dels mateixos pagesos que les treballaven. Algunes d'aquestes masies es van anar fortificant a partir del segle X, com és el cas de les masies de Torre Rodona, la Torre de Santa Caterina, Can Rosès, Can Planes i Can Canet de la Riera. El conjunt d'aquestes masies juntament amb d'altres com Can Grau, Can Sòl o Can Galona, rebé el nom de les Corts Velles. En règim alodial es conreaven horts, vinyes, oliveres, cereals i arbres fruiters. Amb el temps, aquestes propietats es van anar concentrant en mans dels senyors feudals, el principal dels quals va ser la catedral de Barcelona. Però els grans propietaris mai van explotar la terra directament, ho van fer a través de famílies pageses que havien de pagar periòdicament un cens emfitèutic, ja fos en diners, en espècies o en treball. Les Corts oferia algunes singularitats respecte dels pobles del pla de Barcelona: d'una banda depenia directament de la batllia reial de Barcelona, que disposava d'un batlle local a les Corts encarregat d'administrar justícia civil i criminal; d'una altra mantenia les franqueses, segons les quals els seus habitants no havien de pagar impostos per entrar i vendre vi i cereals a Barcelona. En definitiva, els cortsencs estaven exempts de pagar tributs feudals llevat del dret d'alberga al monarca. Malgrat això, les Corts no tenia parròquia pròpia; juntament amb la vila de Sarrià, formava part de Sant Vicenç de Sarrià, al consell de la qual disposava, però, de representants diferenciats. La doble dependència, civil i eclesiàstica, perdurà fins al Decret de Nova Planta (1716), a partir del qual les Corts va participar amb un representant dins del consell de la vila de Sarrià. Tanmateix, el canvi més significatiu no es produirà fins que no es converteix en un municipi independent; el 1823, en un primer intent, i el 1836 de forma definitiva. Aquesta independència acabarà el 1897 amb l'annexió a Barcelona. Les Corts no aconseguí parròquia pròpia fins ben entrat el segle XIX.

#### **4.- ANTECEDENTS**

Al voltant de la zona intervinguda es té constància o s'han localitzat restes arqueològiques que justifiquen els presents treballs. A continuació citem algunes d'aquestes intervencions o punts on podrien situar-se jaciments arqueològics:

##### **Mas Pagès**

Tal i com consta en el PIA (Projecte d'Intervenció Arqueològica), elaborat pel Servei d'Arqueologia de Barcelona, en aquest punt podria haver estat situat el Mas Pagès. Aquest, era una de les propietats que el monestir de Sant Cugat del Vallès tenia en el terme de les Corts de Sarrià. El 1560 n'era el seu propietari Pere Montserrat. Un segle més tard, el domini mitjà d'aquest mas romania en poder de Felip de Vilana el qual l'havia establert a la família Timbodi, els quals el sotsestabliren a favor de Francesc Pagès. El 1738 els Pagès vengueren la dita finca a Gertrudis Senillosa. Actualment, però, ja no en queda cap resta dempeus.

##### **Refugi antiaeri Juan de Sada/Refugi antiaeri 1506/Refugi antiaeri 1513**

- **Codi: 031/13** (<http://cartaarqueologica.bcn.cat/3562>)

El mes de maig de 2013 l'arqueòleg Miguel Gea va realitzar una intervenció arqueològica per a documentar el refugi antiaeri situat en aquest carrer (GEA 2013).

##### **Carrer del Comandant Benítez, Travessera de les Corts (Jardins Bacardí)**

- **Codi: 018/09** (<http://cartaarqueologica.bcn.cat/3211>)

Entre els mesos de febrer i març de 2009 l'arqueòleg Oriol Achón de l'empresa Arqueociència Serveis Culturals S.L., va realitzar el seguiment arqueològic de

la instal·lació d'un Punt Verd en els jardins Bacardí. El motiu fou la possible presència d'una via romana que coincideix amb l'actual traçat de la Travessera de les Corts, d'una necròpolis i de l'existència de masos en propers a la zona intervinguda. Els treballs van donar resultats negatius (Achón 2011).

### **Can Sòl de Baix**

- **Codi: Avinguda de Madrid/1963** (<http://cartaarqueologica.bcn.cat/2943>)

Als antics terrenys de la masia de Can Sòl de Baix situats a l'avinguda de Madrid, entre la Gran Via de Carles III i el carrer Lluçà (abans Torrent de Perales), el Sr. Llibert Piera, l'any 1963, localitzà ceràmiques ibèriques i romanes (Piera 1993).

### **Travessera de les Corts**

- **Codi: Carrer Joan Güell/1959** (<http://cartaarqueologica.bcn.cat/2991>)

L'any 1959 a la Travessera de les Corts entre el carrer Galileu i Joan Güell es va documentar part d'una necròpolis romana el decurs de l'obertura d'una rasa per la companyia d'aigües. La rasa feia 98 metres de llarg i poc més de dos metres de profunditat. En el moment de fer la descoberta ja s'havien obert 20 metres de rasa amb la conseqüent destrucció de moltes de les sepultures. Varen ser localitzades i descrites en planta 15 inhumacions, sis de les quals s'excavaren. De les sis tombes que van poder excavar-se, dues d'elles tenien aixovar que permeté, precisar la seva datació, entre els segles I i III dC. La tipologia de les sepultures incloïa les cobertes de *tegula* a doble vessant, en forma de caixa, cobertes amb una simple filera de *tegula* i simples fosses excavades al terra.

## 5.- METODOLOGIA

Com ja s'ha comentat en la introducció, la intervenció consistia amb el seguiment arqueològic de l'obertura en el subsòl de les rases necessàries per encabir diversos trams de canonades d'aigua. En el cas que haguessin aparegut restes o estrats arqueològics, l'excavació a partir d'aquest moment s'hagués hagut de realitzar de forma manual amb metodologia arqueològica. També, com ja hem comentat, no han aparegut cap tipus de restes, i per tant els treballs s'han realitzat de forma mecànica en tot el seu conjunt.

L'obertura de les rases ha estat efectuada per una giratòria de poc tonatge. Igualment, els operaris de l'obra han realitzat treballs manuals allà on els treballs mecànics podien malmetre alguns dels nombrosos serveis que es localitzaven en el subsòl.

En total s'han obert 93 metres de rasa amb una ampla d'entre 0,40 i 0,60 metres i amb una fondària de d'entre 0,80 i 0,90 metres al llarg del carrer Comandant Benítez i l'Avinguda de Roma.

Les directrius a seguir en aquesta intervenció han estat donades pel Servei d'Arqueologia de Barcelona tal i com consta en el PIA (Projecte d'Intervenció Arqueològica).

Com que no han aparegut restes de cap tipus i els estrats rebaixats corresponien al sauló que cobria serveis i a anivellacions molt contemporànies, no s'han assignat unitats estratigràfiques ni s'ha recollit cap tipus de material. En el cas que s'haguessin documentat restes o estrats arqueològics, s'hagués utilitzat el mètode proposat per E.C. Harris, assignant un numero d'Unitat Estratigràfica (UE) a cadascun dels estrats, estructures, retalls o farciments.

S'ha realitzat també la corresponent documentació fotogràfica. També s'han situat en planta les rases efectuades partint de les bases topogràfiques de l'ICGC (Institut Cartogràfic i Geològic de Catalunya).



La documentació planimètrica consta de 3 plànols. El primer a escala 1:500 correspon al projecte de l'obra, el segon a escala 1:2000 a la situació general de la intervenció i el tercer a escala 1:300 a la planta de les rases realitzades.

La intervenció porta el codi **127/16**.

## 6.- DESCRIPCIÓ DELS TREBALLS REALITZATS I RESULTATS OBTINGUTS

Com ja s'ha comentat, la intervenció va consistir en el control arqueològic de la realització de rases per encabir canonades d'aigua d'Aigües de Barcelona en el carrer Comandant Benítez i a l'Avinguda de Madrid. Així mateix es va obrir un sondeig per a detectar i anul·lar una vàlvula en el carrer Comandant Benítez.



Vista del carrer Comandant Benítez



Vista de l'Avinguda de Madrid

Els treballs de rebaix es van realitzar de forma mecànica mitjançant una giratòria de poc tonatge. En els punts on la màquina podia malmetre els serveis existents en el subsòl, els treballs passaven a realitzar-se de forma manual pels

operaris de l'obra. Les rases que es van realitzar presentaven entre 0,40 i 0,60 metres d'amplada i entre 0,80 i 0,90 metres de fondària. En el carrer Comandant Benítez es van obrir 43 metres a banda d'un sondeig per a localitzar la vàlvula ja comentada. A l'Avinguda de Madrid es van obrir 50 metres. En el total l'obra es van obrir 93 metres de rasa.

En primer lloc es va procedir a la demolició del paviment (panot o asfalt) i de la seva preparació (formigó). A continuació, directament al rebaix de terres del subsòl.



Vista de la demolició del paviment a l'Avinguda de Madrid



Vista dels treballs manuals dels operaris a l'Avinguda de Madrid





Vista dels rebaixos de terra a l'Avinguda de Madrid

En el decurs dels treballs de rebaix no es van documentar restes arqueològiques de cap tipus ni estratigrafia antiga. La realització de les rases va posar al descobert un seguit de serveis (la majoria de llum i gas) en ús. Pel que respecta als estrats rebaixats, aquests eren de sauló o d'abocaments i anivellacions molt recents amb plàstics i materials relacionats amb els serveis localitzats.



Vista de dos trams de la rasa realitzada a l'Avinguda de Madrid



Vista de d'un tram de la rasa realitzada a l'Avinguda de Madrid





Vista de d'un tram de la rasa realitzada a l'Avinguda de Madrid



Vista de dos trams de la rasa realitzada al carrer Comandant Benítez





Vista de d'un tram de la rasa realitzada al carrer Comandant Benítez



Vista del sondeig per localitzar i anular una vàlvula al carrer Comandant Benítez

Donat que no es van identificar estructures ni estrats antics o susceptibles de ser documentats arqueològicament, no es van assignar números d'unitats estratigràfiques ni es va recuperar material de cap tipus. En aquest sentit, cal remarcar que no es va documentar cap estructura que es pogués relacionar amb el Mas Pagès. No descartem que aquest mas pogués estar situat en la zona on s'ha realitzat la intervenció, però els presents treballs no han permès documentar ni estructures ni estrats relacionats amb ell.



## **7. CONCLUSIONS**

Un cop descrits els treballs realitzats i els resultats obtinguts en la intervenció arqueològica que s'ha dut a terme a l'Avinguda de Madrid, 107-109/Carrer Comandant Benítez, 2-4 al Districte de les Corts de Barcelona, podem dir que no s'han documentat evidències d'estructures ni estrats antics.

Les rases efectuades han posat al descobert serveis de llum i de gas que es troben en ús. Les terres extretes corresponen al sauló que cobreix aquests serveis i a abocaments i anivellacions molt recents. En aquest sentit, hem de dir que no s'han localitzar restes o elements corresponents al Mas Pagès que el PIA (Projecte d'Intervenció Arqueològica), elaborat pel Servei d'Arqueologia de Barcelona, situa de forma probable en la zona intervinguda. Tot i això, i en base als resultats de la intervenció, no podem descartar que aquest mas es trobés ubicat per la zona. Cal recordar que les rases efectuades han coincidit en rebaixos del terreny anteriors per a encabir serveis de llum i gas i que per tant no han afectat nivells antròpics més antics.

## **BIBLIOGRAFIA**

AA.VV. (1982): *Gran geografia comarcal de Catalunya. Barcelonès i Baix Llobregat*, Vol. 8. Fundació Enciclopèdia Catalana. BCN.

A.A.V.V. (1991): *Història de Barcelona*. Vol. II, Enciclopèdia Catalana.

A.A.V.V. (1992): *La ciutat de Barcelona: l'arqueologia urbana medieval. Catalunya Romànica. Volum XX. El Barcelonès, el Baix Llobregat, El Maresme*. Enciclopèdia Catalana, Barcelona, pp. 237-238.

ACHÓN, O. (2011): *Memòria de la intervenció arqueològica al Carrer del Comandant Benítez, Travessera de les Corts (jardins Bacardí)*. Barcelona, Barcelonès. Codi: 018/09. Arqueociència Serveis Culturals SL. (Inèdit)

CARRERAS i CANDI, F. (1916): *Geografia general de Catalunya. Ciutat de Barcelona*. Barcelona

CASTRILLO VILLA, M. (2010): Intervencions sense afectació del Patrimoni, *Anuari d'arqueologia i patrimoni de Barcelona 2009*. Muhba, Institut de Cultura, Ajuntament de Barcelona. p.178-183.

CRUELLES, J. (2011): *Memòria de la intervenció arqueològica Baixadadel Monestir, 5-9 (Monestir de Pedralbes) Barcelona, Barcelonès. Desembre2010- Octubre 2011*. Actium. (Inèdit).

DE LA VEGA GÓMEZ, J. (1977): *Documents per la carta arqueològica del Pla de Barcelona*. Butlletí Mediterrània 10, Barcelona, pp. 9-44.

DRUAN I SANPERE, A. (Dir.) (1975): *Història de Barcelona. Volum I. De la Prehistòria al segle XVI*.

GEA, M. (2013): *Memòria de la intervenció arqueològica al carrer de Juan de Sada, 39-61, refugis 153 i 1529. Barcelona, El Barcelonès. Maig 2013. Actium.* (Inèdit).

GEA, M. (2015): Refugi antiaeri número 1513. Carrer Juan de Sada. *Anuari d'arqueologia i patrimoni de Barcelona 2013*, Institut de Cultura, Ajuntament de Barcelona, pp. 114-115.

GORGES, J.G. (1979): *Les villas hispano-romaines. Inventaire et Problématique archéologiques*, Dépositaire: Diffusion E. de Boccard. Publications du Centre Pierre Paris (E.R.A. 522) -4-, Paris.

GRANADOS, J. O. (1984): Los primeros pobladores del Pla. *I Congrés d'Història de Barcelona, Institut Municipal d'Història. 12, 13 de novembre de 1982*. Ed. La Magrana, Barcelona, pp 67-82.

GRANADOS, J. O.; TRAVESSET, M. (1979): Necrópolis de una villa romana descubierta en la Travessera de les Corts (Barcelona), *Actas XV Congreso Nacional de Arqueología (Lugo, 1977; Zaragoza 1979)*, Secretaria General de los Congresos Arqueológicos Nacionales. Universidad de Zaragoza, Zaragoza, pp. 1003-1018.

GRANADOS, J. O. (1977): Estudios de cerámica romana barcelonesa: un vaso de cerámica corintia hallada en la necrópolis romana de les Corts, *Boletín del Seminario de Arte y Arqueología, XLIII*, Madrid, pp. 395-408.

GRANADOS, J. O.; RODÀ, I. (1993): Barcelona l'època romana. *Actes III Congrés d'Història de Barcelona*, Ajuntament de Barcelona, pp-11-24.

GRANADOS, J. O.; RODÀ, I. (1993): Barcelona a la baixa romanitat. *Actes III Congrés d'Història de Barcelona*, Ajuntament de Barcelona, pp. 25-46.

MAÑÉ, A. (1975): Les sitges ibèriques. La vila i necròpolis romanes de Can Batllori (Sarrià), *Circular del Centre Excursionista "Els Blaus"*, Barcelona, pp. 10-12.

MENÉNDEZ, F. X. (1998): Les Corts en època romana: el poblament rural i la xarxa viària del sector meridional del Pla de Barcelona, *I Jornades de Recerca Històrica de Les Corts. Ponències i comunicacions (Barcelona, 14 i 15 de març de 1997)*, Quaderns de l'Arxiu 3, Arxiu Municipal del Districte de les Corts, Barcelona, pp. 59-74.

NAVARRO, I. (2004): *Coneguem les Corts. Materials per el coneixement del Districte. El món rural a les Corts*. Ajuntament de Barcelona. Districte de les Corts. Barcelona 2004

NAVARRO MOLLEVÍ, I. (1993): *Masies de Les Corts: Torres, masos i altres cases*, Arxiu Municipal del Districte de Les Corts, Barcelona.

PIERA FIBLA, LI. (1993) Resultats de les prospeccions a diversos jaciments ibèrics i romans de Catalunya, *Empúries. Revista de Prehistòria, Arqueologia i Etnologia*, vol. 48-50, II, Ricard Batista i Noguera (dir.), Diputació de Barcelona, Barcelona, pp. 206-211.

RODÀ, I. (1977): La dispersión del poblamiento en el término de Barcelona en la época anterromana, *Cuadernos de Arqueología e Historia de la Ciudad, XVII*, Ajuntament de Barcelona - Museu d'Història de la Ciutat, Barcelona, pp. 47-92.

SERRA RÀFOLS, J. de C. (1959): El hallazgo arqueológico de Las Corts, *Diario de Barcelona*, 2 d'abril, Barcelona.

SERRA RÀFOLS, J. de C. (1959): Una necròpolis romana a Les Corts, *Germinabit*, 59, Barcelona.

SOBREQUÉS J. (1991): *Història de Barcelona*. Vol III Segles XIV-XV. Ajuntament de Barcelona i l'Enciclopèdia Catalana. Barcelona.

SOBREQUÉS J. (1992): *Història de Barcelona*. Vol IV Segles XVI-XVII. Ajuntament de Barcelona i Enciclopèdia Catalana. Barcelona.

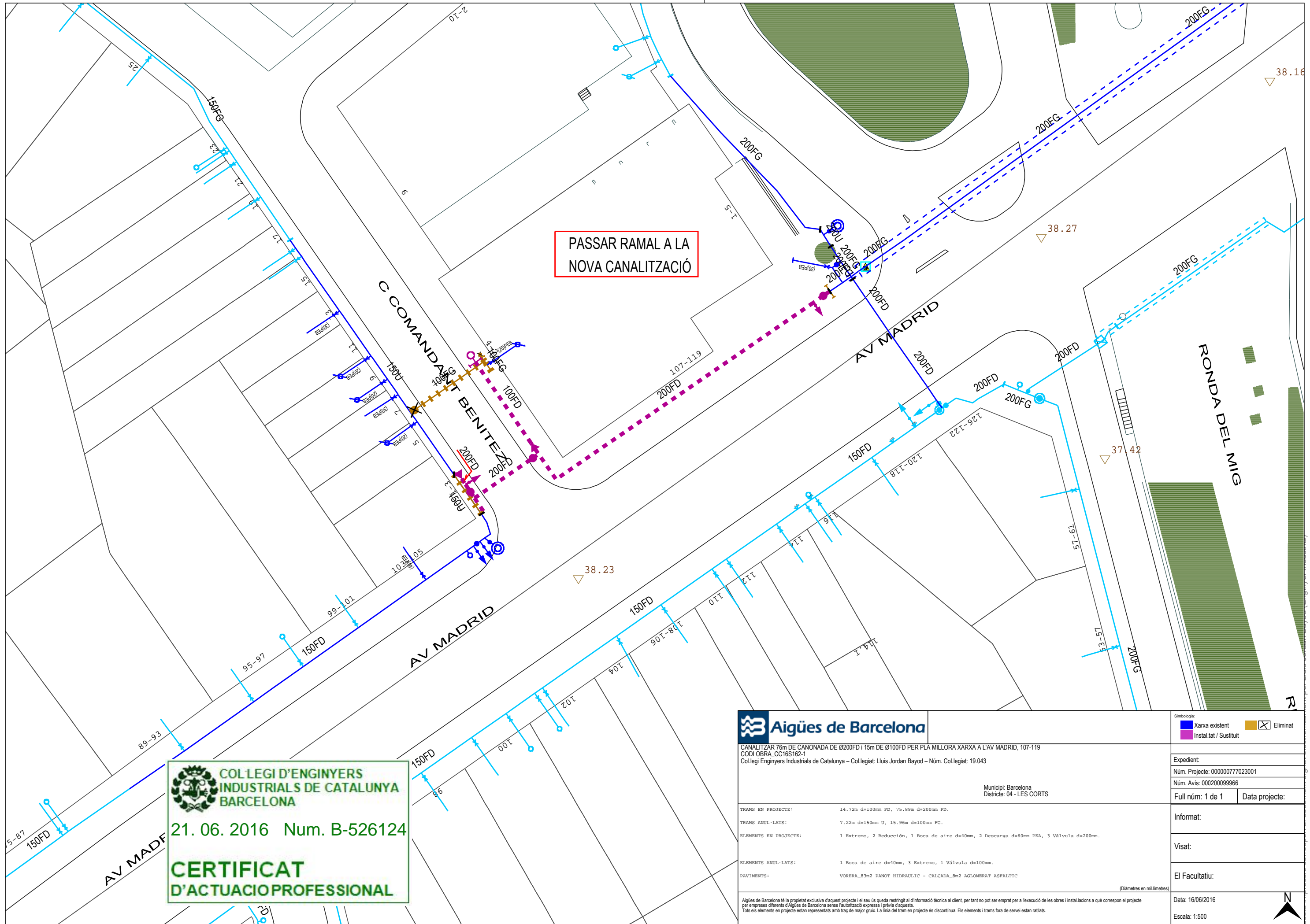
VERRIÉ, F.P.; SOL, J.; ADROER, A.; RODÀ, I. (1973): Actividades arqueológicas del Museu de Historia de la Ciudad en los últimos cinco años, *XII Congreso Nacional de Arqueología (Jaén, 1971)*, Zaragoza, pp. 769-788.

#### Recursos web

- Institut Cartogràfic i Geològic de Catalunya: <http://www.icc.cat/vissir/>
- Carta arqueològica de Barcelona: <http://cartaarqueologica.bcn.cat/>

## **PLANIMETRIA**

- 1- Plànol el projecte de l'obra (Aigües de Barcelona). Escala. 1:500.
- 2- Plànol de situació de la intervenció. Escala. 1:2000.
- 3- Plànol de la planta de la intervenció. Escala. 1:300.



PASSAR RAMAL A LA NOVA CANALITZACIÓ


**COL·LEGI D'ENGINYERS INDUSTRIALS DE CATALUNYA BARCELONA**  
 21. 06. 2016 Num. B-526124  
**CERTIFICAT D'ACTUACIÓ PROFESSIONAL**




CANALITZAR 76m DE CANONADA DE Ø200FD I 15m DE Ø100FD PER PLA MILLORA XARXA A L'AV MADRID, 107-119  
 CODI OBRA: CC16S162-1  
 Col·legi Enginyers Industrials de Catalunya - Col·legiat: Lluís Jordan Bayod - Núm. Col·legiat: 19.043

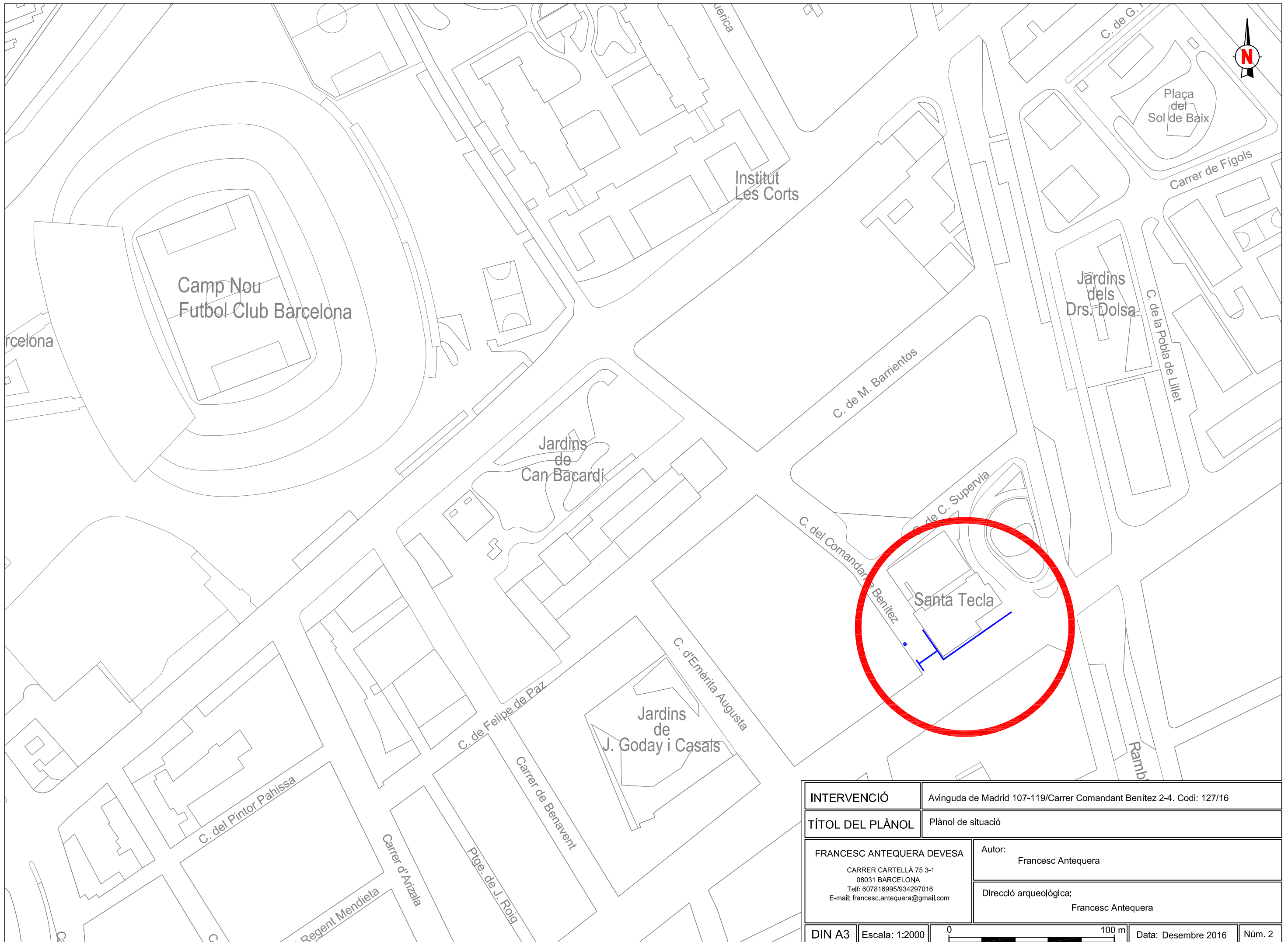
Municipi: Barcelona  
 Districte: 04 - LES CORTS

TRAMS EN PROJECTE:	14.72m d=100mm FD, 75.89m d=200mm FD.
TRAMS ANUL·LATS:	7.22m d=150mm U, 15.96m d=100mm FG.
ELEMENTS EN PROJECTE:	1 Extremo, 2 Reducció, 1 Boca de aire d=40mm, 2 Descarga d=60mm PE, 3 Vàlvula d=200mm.
ELEMENTS ANUL·LATS:	1 Boca de aire d=40mm, 3 Extremo, 1 Vàlvula d=100mm.
PAVIMENTS:	VORERA_83m2 PANOT HIDRAULIC - CALÇADA_8m2 AGLOMERAT ASPALTIC

Aigües de Barcelona té la propietat exclusiva d'aquest projecte i el seu ús queda restringit al d'informació tècnica al client, per tant no pot ser emprat per a l'execució de les obres i instal·lacions a què correspon el projecte per empreses diferents d'Aigües de Barcelona sense autorització expressa i prèvia d'aquesta.  
 Tots els elements en projecte estan representats amb traç de major gruix. La línia del tram en projecte és discontinua. Els elements i trams fora de servei estan ratllats.

Simbologia: 	
Expedient:	
Núm. Projecte: 00000777023001	
Núm. Avis: 000200099966	
Full núm: 1 de 1	Data projecte:
Informat:	
Visat:	
El Facultatiu:	
Data: 16/06/2016	
Escala: 1:500	

i certificat pel mateix mitjà pel Col·legi d'Enginyers Industrials de Catalunya el dia 21. 06. 2016 amb el número B-526124



Camp Nou  
Futbol Club Barcelona

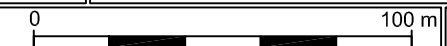
Institut  
Les Corts

Jardins  
dels  
Drs. Dolse

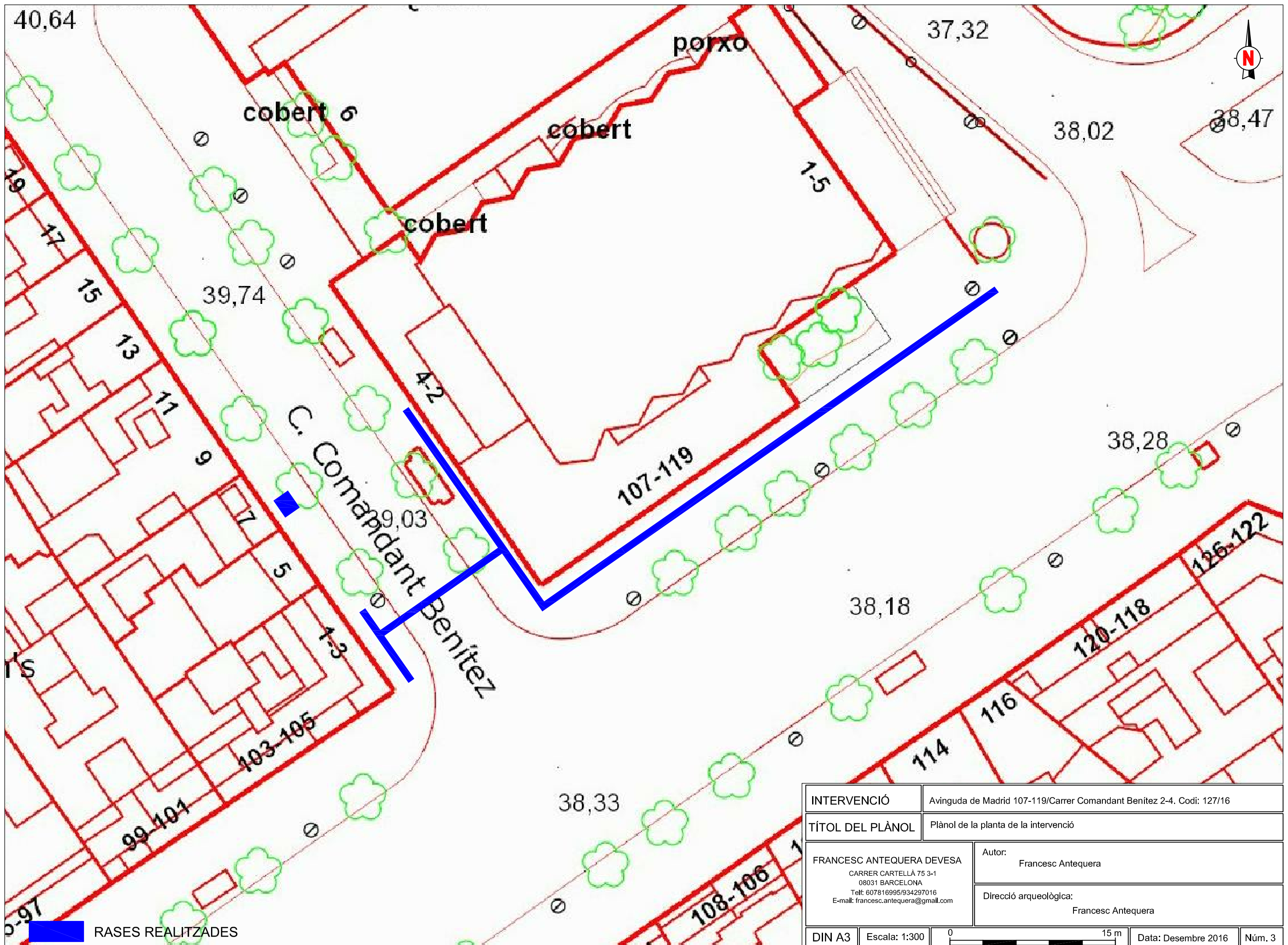
Jardins  
de  
Can Bacardí

Santa Tecla

Jardins  
de  
J. Goday i Casals

<b>INTERVENCIÓ</b>	Avinguda de Madrid 107-119/Carrer Comandant Benítez 2-4. Codi: 127/16			
<b>TÍTOL DEL PLÀNOL</b>	Plànol de situació			
<b>FRANCESC ANTEQUERA DEVESA</b> CARRER CARTELLÀ 75 3-1 08031 BARCELONA Telf: 607816995/934297016 E-mail: francesc.antequera@gmail.com	<b>Autor:</b> Francesc Antequera			
	<b>Direcció arqueològica:</b> Francesc Antequera			
<b>DIN A3</b>	<b>Escala: 1:2000</b>		<b>Data: Desembre 2016</b>	<b>Núm. 2</b>





INTERVENCIÓ	Avinguda de Madrid 107-119/Carrer Comandant Benítez 2-4. Codi: 127/16		
TÍTOL DEL PLÀNOL	Plànol de la planta de la intervenció		
FRANCESC ANTEQUERA DEVESA CARRER CARTELLÀ 75 3-1 08031 BARCELONA Telf: 607816995/934297016 E-mail: francesc.antequera@gmail.com	Autor:		Francesc Antequera
	Direcció arqueològica:		Francesc Antequera
DIN A3	Escala: 1:300	0 15 m	Data: Desembre 2016 Núm. 3

RASES REALITZADES

## **INVENTARI FOTOGRÀFIC (arxius jpg.)**

- 1- Vista de les casetes de l'obra al carrer Comandant Benítez.
- 2- Vista del carrer Comandant Benítez abans d'iniciar els treballs.
- 3- Vista del carrer Comandant Benítez abans d'iniciar els treballs.
- 4- Vista del carrer Comandant Benítez abans d'iniciar els treballs.
- 5- Vista del carrer Comandant Benítez abans d'iniciar els treballs.
- 6- Vista de l'Avinguda de Madrid abans d'iniciar els treballs.
- 7- Vista de la parròquia de Santa Tecla.
- 8- Vista de l'Avinguda de Madrid abans d'iniciar els treballs.
- 9- Vista d'un sondeig previ al carrer Comandant Benítez.
- 10- Vista d'un sondeig previ al carrer Comandant Benítez.
- 11- Vista d'un tram de la rasa al carrer Comandant Benítez.
- 12- Vista d'un sondeig previ al carrer Comandant Benítez.
- 13- Vista d'un sondeig previ al carrer Comandant Benítez.
- 14- Vista dels treballs de rebaix a l'encreuament del carrer Comandant Benítez.
- 15- Vista d'un tram de la rasa a l'encreuament del carrer Comandant Benítez.
- 16- Vista d'un tram de la rasa a l'encreuament del carrer Comandant Benítez.
- 17- Vista d'un tram de la rasa a l'encreuament del carrer Comandant Benítez.
- 18- Vista d'un tram de la rasa a l'encreuament del carrer Comandant Benítez.
- 19- Vista d'un tram de la rasa a l'encreuament del carrer Comandant Benítez.
- 20- Vista d'un tram de la rasa a l'encreuament del carrer Comandant Benítez.
- 21- Vista d'un tram de la rasa al carrer Comandant Benítez.
- 22- Vista d'un tram de la rasa al carrer Comandant Benítez.
- 23- Vista d'un tram de la rasa al carrer Comandant Benítez.
- 24- Vista d'un tram de la rasa al carrer Comandant Benítez.
- 25- Vista d'un tram de la rasa al carrer Comandant Benítez.
- 26- Vista d'un tram de la rasa al carrer Comandant Benítez.
- 27- Vista d'un tram de la rasa al carrer Comandant Benítez.
- 28- Vista d'un tram de la rasa al carrer Comandant Benítez.
- 29- Vista dels treballs manuals del sondeig per a localitzar i anul·lar una vàlvula.
- 30- Vista del sondeig per a localitzar i anul·lar una vàlvula.
- 31- Vista del sondeig per a localitzar i anul·lar una vàlvula.
- 32- Vista de la demolició del paviment a l'Avinguda de Madrid.
- 33- Vista de la demolició del paviment a l'Avinguda de Madrid.
- 34- Vista dels treballs manuals en un sondeig a l'Avinguda de Madrid.

- 35- Vista d'un tram de la rasa a l'Avinguda de Madrid.
- 36- Vista d'un tram de la rasa a l'Avinguda de Madrid.
- 37- Vista d'un tram de la rasa a l'Avinguda de Madrid.
- 38- Vista d'un tram de la rasa a l'Avinguda de Madrid.
- 39- Vista d'un tram de la rasa a l'Avinguda de Madrid.
- 40- Vista d'un tram de la rasa a l'Avinguda de Madrid.
- 41- Vista d'un tram de la rasa a l'Avinguda de Madrid.
- 42- Vista d'un tram de la rasa a l'Avinguda de Madrid.
- 43- Vista d'un tram de la rasa a l'Avinguda de Madrid.
- 44- Vista d'un tram de la rasa a l'Avinguda de Madrid.
- 45- Vista d'un tram de la rasa a l'Avinguda de Madrid.
- 46- Vista d'un tram de la rasa a l'Avinguda de Madrid.
- 47- Vista d'un tram de la rasa a l'Avinguda de Madrid.
- 48- Vista d'un tram de la rasa a l'Avinguda de Madrid.
- 49- Vista d'un tram de la rasa a l'Avinguda de Madrid.
- 50- Vista d'un tram de la rasa a l'Avinguda de Madrid.